

Introduzione ai Sentieri e Piste Ciclabili del Parco Agricolo della Cavallera

Il parco della Cavallera è costituito prevalentemente da un'area agricola, assediata dai comuni circostanti, dalle loro numerose strade e dai loro insediamenti produttivi.

E' una reliquia del passato agricolo della nostra zona di cui è importante conservare ogni singolo campo, cascina, albero.

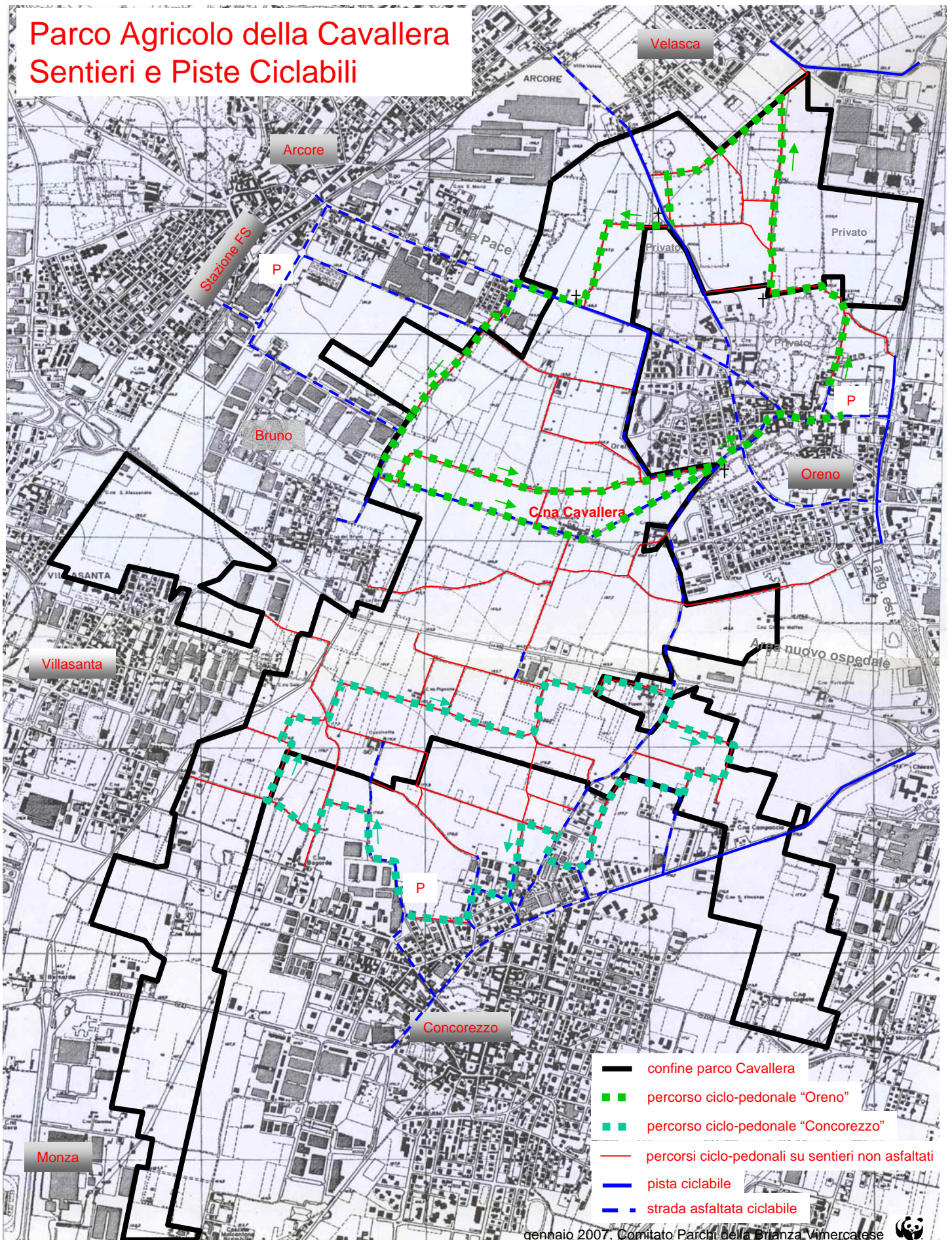
Vi invitiamo a frequentarli, proprio in questo spirito.

Nel tracciare questi itinerari si è cercato di evitare il rumore e l'inquinamento delle strade di grande percorrenza, tenendosi il più possibile distanti, perciò a volte il percorso può apparire poco lineare.

A cura del Comitato Parchi della Brianza Vimercatese, gennaio 2007



Parco Agricolo della Cavallera Sentieri e Piste Ciclabili



Sentieri e Piste Ciclabili del Parco Agricolo della Cavallera

Percorso “Oreno”

Tempo di percorrenza a piedi: 2,5-3 ore

Tempo di percorrenza in bici: 1,5 ore

Percorso: Prevalentemente su sterrato ed in piccola parte su strada e pista ciclabile asfaltate

Partenza: Parcheggio presso il cimitero di Oreno (Vimercate) (Inizio descrizione)
Parcheggio presso la stazione ferroviaria di Arcore

Dal parcheggio del cimitero di Oreno prendere sulla destra la Via S. Caterina da Siena, costeggiando prima le mura del convento, poi il muro del parco della villa Gallarati Scotti. Passare sotto l'antico canale di alimentazione della fontana del parco, fontana che si intravede qualche decina di metri oltre ed è conosciuta come “Trunen”, riferendosi al Nettuno seduto in trono al centro della fontana stessa.



All'angolo dove nel muro di cinta del parco curva è inserita un'edicola con una madonnina, seguire lo sterrato verso nord, costeggiando sulla destra una proprietà recintata, dimora di una folta colonia di conigli; sulla sinistra campi coltivati. Questo tratto del percorso, dal fondo molto ben tenuto è frequentato in tutte le stagioni.

Si giunge in prossimità di Velasca, ma senza entrare nell'abitato, prima della curva, prestare attenzione ad uno sterrato sulla sinistra, che torna leggermente indietro verso sud/sud-ovest.



Proseguendo su questa stradina si costeggiano boschetti prima sulla destra, poi sulla sinistra e poi fasce di alberi alternate a campi coltivati. Prima di una sbarra, rimanendo sullo sterrato, proseguire verso sud, costeggiando sulla destra un boschetto.

In fondo a questo sentiero c'è la possibilità di tornare al punto di partenza girando a sinistra; per proseguire invece il percorso "Oreno", girare a destra ed oltrepassare un'altra sbarra.

Attraversare la strada asfaltata e la pista ciclabile che congiunge Oreno a Velasca e proseguire dritti, lasciandosi sulla destra la cappelletta della Madonna della rondine, mentre a sinistra si costeggia la recinzione della cascina Ludovica, sede di un maneggio.



Il sentiero che piega poi a sinistra, seguendo la i resti della recinzione di una zona usata nel periodo di guerra come campo d'aviazione. Il sentiero termina in una piccola area di sosta con crocefisso a lato della pista ciclabile che collega Oreno ad Arcore. Girando a sinistra è possibile rientrare al punto di partenza, altrimenti proseguire sulla destra lungo la pista ciclabile, verso Arcore.

Alla fine della stessa girare a sinistra, attraversando la strada in direzione c.na S. Tarcisio, e passare dritti un altro incrocio; sulla destra una strada asfaltata tra capannoni industriali porta alla

stazione ferroviaria di Arcore (possibile inizio del percorso prendendo Via della Pace dal parcheggio oltre il sottopassaggio della stazione); proseguire dritti in una stradina con fondo piuttosto dissestato per giungere ad uno stop con immissione sulla strada asfaltata che congiunge la frazione di Bruno con Oreno.



Girare a sinistra in direzione della c.na Cavallera, visibile in lontananza.

Se si preferisce proseguire lungo una strada non asfaltata, dopo pochi metri girare a sinistra e seguire questa stradina tra i campi coltivati fino ad arrivare in prossimità del retro dell'imponente cascina Cavallera, oppure seguire la strada asfaltata fino a giungere alla cascina.

Dalla Cavallera, lungo una stradina alberata, si giunge in breve all'abitato di Oreno e quindi ad un incrocio con una cappelletta; l'incrocio è su due livelli che identificano un terrazzo morenico. A questo si arriva anche dalla cascina seguendo la strada asfaltata. Proseguire verso il centro del paese, oltrepassando il quale si raggiunge facilmente il parcheggio di inizio percorso.

Sentieri e Piste Ciclabili del Parco Agricolo della Cavallera

Percorso “Concorezzo”

Tempo di percorrenza a piedi: 1,5-2 ore

Tempo di percorrenza in bici: 1 ora

Percorso: Prevalentemente su sterrato ed in piccola parte su strada asfaltata

Partenza: Parcheggio a Concorezzo (Inizio descrizione)

In auto, dalla strada provinciale, in centro, girare a sinistra in via S. Rainaldo e poi in via Piave dove, alla fine della parte residenziale, all’inizio dell’area industriale c’è un ampio parcheggio.

Proseguire in direzione nord, lungo una stradina asfaltata che porta alla cascina Cassinetta, delimitata a sinistra da capannoni industriali, a destra da campi coltivati.



Al primo bivio con una stradina non asfaltata, prendere a sinistra e proseguire, sempre a sinistra fino al bivio successivo, lungo lo sterrato principale, circondato dai campi; girare a destra al bivio successivo e girare, sempre a destra, al bivio che si incontra immediatamente dopo.

Il tratturo piega prima a sinistra e poi a destra ed arriva ad un altro incrocio: bisogna stare sulla destra nel viottolo circondato da alberi; proseguire fino ad un altro incrocio, tenendosi a sinistra ed evitare il ponte sulla superstrada che si trova a destra; seguire lo sterrato che piega a destra, proseguendo dritti fino a giungere ad un bivio, in corrispondenza dei ruderi della c.na Pignona; proseguire dritti, superando un sentiero sulla sinistra fino ad incontrare un bivio, dove si deve tenere la sinistra e si prosegue dritti; in corrispondenza di un capannone, in prossimità del provinciale Vimercate-Villasanta, girare a destra in direzione della c.na Foppa, dove la stradina diventa asfaltata.



Superata la cascina si giunge alla strada intercomunale che collega Concorezzo ad Oreno. Girare a destra lungo questa strada, prendere il primo sterrato a sinistra che dopo qualche centinaio di metri piega a destra. Si notano alcuni orticelli privati.

Al primo bivio girare prima a destra, a quello successivo a sinistra, fino a giungere ad una stradina asfaltata dove si gira a destra e proseguire fino a quando la stradina diventa ancora uno sterrato. Girare a sinistra e ritrovare un’altra strada asfaltata, all’inizio del paese. Girare a destra sulla strada ed ancora a destra allo stop, ritrovando la strada Concorezzo-Oreno.

Girare a destra verso Oreno ed al primo viottolo, 100 m dopo, girare a sinistra ed ancora a sinistra a quello successivo, in direzione dell’abitato. Si arriva ad una strada asfaltata in una zona residenziale ed allo stop tenersi sulla destra, poi a sinistra e quindi ancora a destra. Proseguire dritti lungo uno sterrato che prosegue fino al parcheggio.